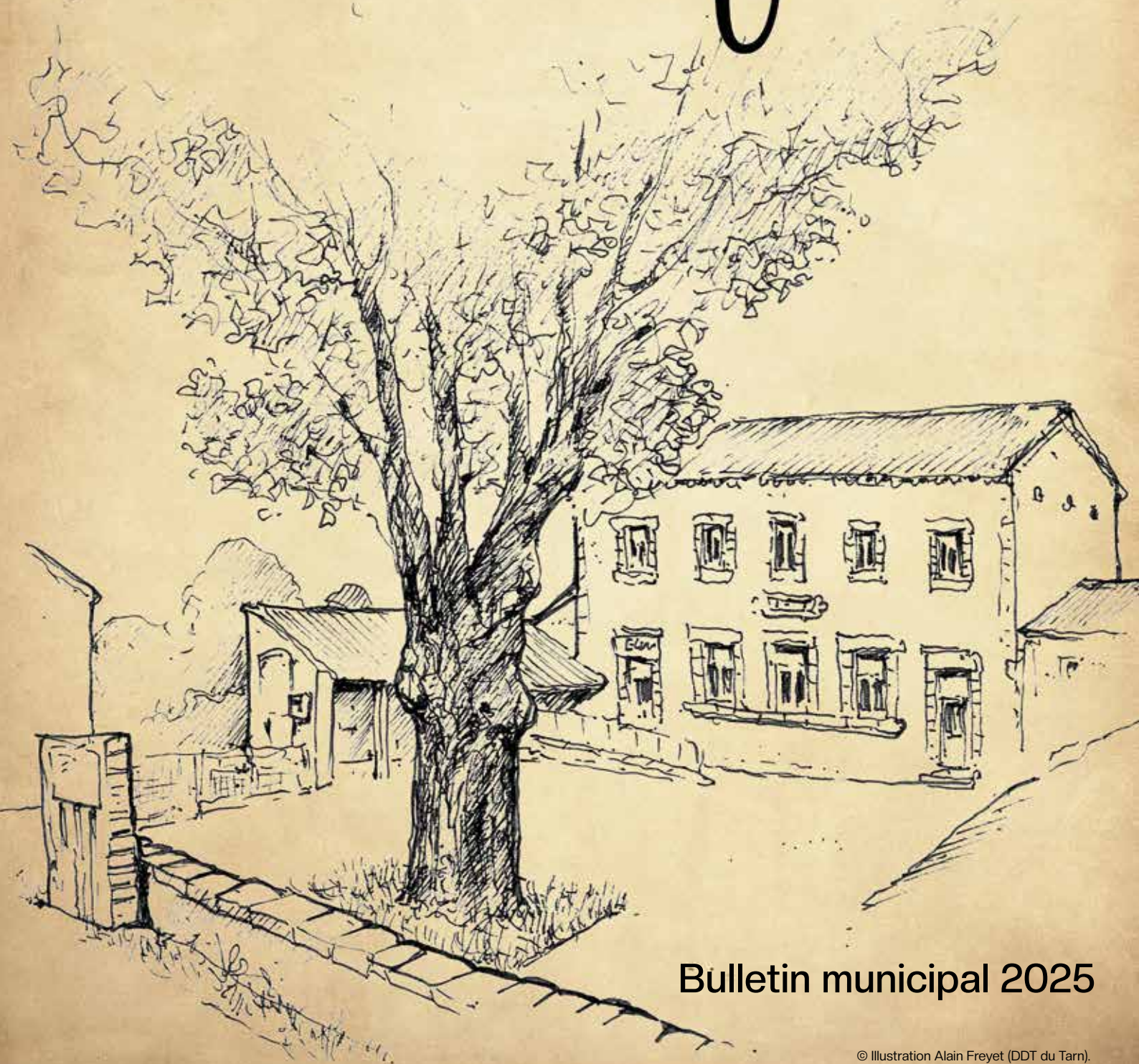




Montfaucon



Bulletin municipal 2025

Infos pratiques

MAIRIE

2 place Rémy Bardou - 81210 MONTFA
Tél. 05 63 59 52 09
montfa81210@orange.fr

Horaires d'ouvertures :

lundi de 8h30 à 12h30 et de 14h à 18h,
mardi de 8h30 à 12h30 et de 14h à 19h,
vendredi de 8h30 à 12h30 et de 14h à 16h.

COMMUNAUTE DE COMMUNES SIDOBRE VALS ET PLATEAUX

54 route du Lignon - Vialavert - 81260 LE BEZ
Tél. 05 63 73 03 86

Horaires d'ouvertures :

lundi au vendredi de 9h à 12h et de 14h à 17h.

GENDARMERIE DE ROQUECOURBE

Avenue de Castres - 81210 ROQUECOURBE
Tél. 05 63 70 83 17

Horaires d'ouvertures :

lundi au samedi de 8h à 12h et de 14h à 18h,
le dimanche de 9h à 12h et de 15h à 18h.

DÉCHETTERIE SAINT-GERMIER

ZAC Plaisance - 81260 SAINT-GERMIER
Tél. 05 63 59 08 76

Horaires d'ouverture :

mardi au samedi de 9h à 12h et de 14h à 18h.

DÉCHETTERIE RÉALMONT

La Prade - 81120 RÉALMONT
Tél. 05 63 55 60 68

Horaires d'ouverture :

lundi, jeudi, vendredi et samedi
de 9h à 12h et de 14h à 18h.

DÉCHETTERIE CASTRES

ZI de Melou - 81100 CASTRES
Tél. 05 63 62 72 19

Horaires d'ouverture :

du lundi au samedi de 8h à 18h.



Sommaire

Éditorial du Maire	3
Élections Municipales 2026	3
État-civil	3
Au fil des conseils	4
Finances	5
Assainissement	6
Association Brain-Up	6
Frelons asiatiques	7
Inondations du 19 avril	8
Communauté de Commune	8
Goûter des aînés	9
Transport à la demande avec Diligence	9
Landou 2.0	9
Vie scolaire	10
Travaux et aménagements	12
Enfouissement des réseaux	13
Histoire du café de Montfa	14
Journée de la mairie et des associations	15
Comité des fêtes des Fournials	16
L'Amicale Bouliste	18
Château de Montfa : art, culture et patrimoine	20
Loisirs Monvals	22
Chasse Montfa et Saint-Jean-de-Vals	23
ADMR	23
Hautes Terre d'Oc	24
Les entreprises de la commune	24

+d'infos



www.montfa81.fr

Directeur de la publication : **Thierry RAIMBAULT**
Date d'édition : **Janvier 2026**
Réalisation : **CREAJ Graphique**
Crédits Photos : **Commune de Montfa**

Edito du Maire

Bonjour à toutes et à tous,

En raison de la proximité des élections municipales, il n'y aura pas de mot du maire cette année. Je vous souhaite à tous, au nom de tout le conseil municipal et de notre secrétaire une très belle année 2026, santé et beaucoup de moments de bonheur avec vos proches.

Thierry RAIMBAULT



Élections municipales 15 et 22 mars 2026

Nous tenons à rappeler les changements importants dans les nouvelles règles électorales pour les communes de moins de 1000 habitants qui s'appliquent donc à Montfa dont les deux les plus importants sont :

- **La liste est bloquée** : il n'y a plus de panachage de nom possible. Si le bulletin est raturé ou modifié, le bulletin sera considéré comme nul.
- **La parité du nombre hommes/femmes** avec une alternance sur la liste : soit homme, femme, homme... soit femme, homme, femme... jusqu'à la fin de la liste.

N'oubliez pas : chaque voix compte pour façonner l'avenir de votre commune !



Etat-civil

Bienvenue à...

Margot Quiquerez, née le 27 mai 2025, félicitations à William et Virginie.

Jules Quiquerez, né le 27 mai 2025, félicitations à William et Virginie.

Maël Desaunay Desjonquères, né le 18 août 2025, félicitations à Florian et Solène.

Élie Desaunay Desjonquères, né le 18 août 2025, félicitations à Florian et Solène.

Gwen Fasciaux, née le 22 octobre 2025, félicitations à Steven et Valentine.

Maletina Taumalie, née le 13 décembre 2025, félicitations à Savelio et Malia.



La commune grandit plus vite que prévu !

Nous souhaitons la bienvenue à un nouveau-né... et c'est finalement deux bébés qui ont pointé le bout de leur nez ! Félicitations aux familles Desaunay et Quiquerez pour cette naissance en double exemplaire.

Les autres familles n'ont pas démérité. On leur souhaite à tous, tout le bonheur du monde. **Bienvenue à tous nos nouveaux citoyens !**

Tous nos vœux de bonheur à...

David Tourel et Camille Sénégalats

Il nous a quitté...

Bernard Marc



Au fil des Conseils

Ouverture des crédits budgétaires pour l'année 2025.

Adoption du rapport sur le prix et la qualité du service public (RQPS) d'eau potable 2023.

Modification du tableau d'évaluation des charges transférées 2024 – Attribution de compensation aux communes.

Attribution d'une subvention exceptionnelle à la coopérative scolaire.

Adhésion au Conseil d'Architecture, d'Urbanisme et de l'Environnement du Tarn (CAUE) pour l'année 2025.

Mise à jour du régime indemnitaire tenant compte des fonctions, des sujétions, de l'expertise et de l'engagement professionnel (RIFSEEP).

Approbation du Compte Financier Unique 2024 du budget principal.

Affectation du résultat de fonctionnement 2024 du budget principal.

Dotations aux amortissements du budget principal.

Vote du taux des taxes locales.

Evaluation des charges transférées.

Subventions aux associations pour l'année 2025.

Admission en non-valeur des créances irrécouvrables.

Vote du budget primitif 2025 du budget principal.

Approbation du Compte Financier Unique 2024 du budget assainissement.

Affectation du résultat de fonctionnement 2024 du budget assainissement.

Dotations aux amortissements du budget assainissement.

Vote du budget primitif 2025 du budget assainissement.

Composition du conseil communautaire en vue des élections municipales 2026.

Transfert de la propriété du bien sectional cadastré C684 à la commune pour le motif d'intérêt général.

Crédit en photocopies pour les associations de la commune.

Travaux de dissimulation de réseau de télécommunication électronique.

Attribution d'une subvention exceptionnelle à l'association Art, culture et patrimoine de Montfa.

Révision des tarifs de l'assainissement collectif.

Ouverture des crédits budgétaires pour 2026.



Finances

Sous réserve d'approbation du Compte Financier Unique.



Budget principal



Recettes (fonctionnement et investissement)

Impôts et taxes ⁽¹⁾	120 960,00€
État ⁽²⁾	144 412,69€
Produits ⁽³⁾	16 325,28€
Total	281 697,97€

(1) Impôts locaux, taxes d'aménagement...

(2) Dotations, subventions, FCTVA...

(3) Redevances, périscolaire, loyers, ventes...



Dépenses (fonctionnement et investissement)

Gestion courante.....	114 992,22€
Personnel.....	93 396,70€
Compétences CCVSP.....	10 902,00€
Emprunts.....	6 122,92€
Entretien de voirie.....	3 704,40€
Petit investissement ⁽⁴⁾	795,24€
Total	229 913,48€

(4) Anti pince doigt école + panneaux de signalisation + reliure + aspirateur.



Assainissement



Recettes (fonctionnement et investissement)

Amortissements.....	11 915,00€
Redevances.....	6 754,97€
Total	18 669,97€



Dépenses (fonctionnement et investissement)

Amortissements.....	11 915,00€
Emprunts.....	6 220,92€
Gestion courante.....	2 275,10€
Total	20 411,02€



Salle Intercommunale de Montvals



Recettes (fonctionnement et investissement)

Communes membres.....	9 094,87€
Locations.....	6 266,00€
Report année N-1.....	5 240,00€
Total	20 600,87€



Dépenses (fonctionnement et investissement)

Emprunts.....	4 582,31€
Gestion courante.....	5 495,44€
Personnel.....	3 856,57€
Total	15 322,62€



Assainissement

Les bonnes pratiques



Pour respecter votre assainissement et l'environnement, toutes les matières solides (serviettes, tampons, couches, lingettes, coton-tiges, préservatifs, rouleaux de papier toilette...) sont à exclure des égouts.

Même sous forme liquide, certains produits n'ont pas à être jetés dans les toilettes : les liquides et les vapeurs corrosifs, les acides, les huiles de vidange, les matières inflammables, les colles, les peintures, les médicaments... ils mettent en péril le bon fonctionnement de la station d'épuration mais aussi représentant un risque pour les agents du service.

Ne jetez pas vos déchets dans les toilettes et les éviers



En résumé, sont autorisés :



✓ à limiter : les produits pour toilettes et les produits dangereux ou très polluants

Brain Up

Mon bien-être au quotidien

En 2024, vous avez été nombreux à découvrir l'activité « Gym et Jeux corporels » animée par une sophrologue de l'association Brain Up.

Ces 5 séances ont été l'occasion de réveiller nos capacités, de prendre conscience de notre corps et de partager des moments conviviaux et ludiques.

En 2026, une nouvelle aventure vous attend !

Grâce au programme « Landou 2.0 », Brain Up vous propose une activité gratuite de 5 séances de 2 heures, animées par une psychologue et une sophrologue de l'association.

Le thème de cette année : « Mon bien-être au quotidien ».

Au programme :

- Des échanges autour de la manière de savourer les instants de bien-être.
- Des outils pratiques pour reconnaître et gérer les situations de stress.
- Un espace chaleureux de partage et de soutien, sans visée thérapeutique, mais pensé pour améliorer votre équilibre et votre qualité de vie.

Les 5 séances auront lieu les mardis de 10h à 12h, à la salle de Montfa, dès le mois de janvier (les 6, 13, 20, 27 janvier et le 3 février 2026).



Le programme détaillé est disponible à la mairie, et il reste encore quelques places !

Brain Up est une association loi 1901 réunissant (neuro) psychologues, psychomotriciens, diététiciens et sophrologues, avec une mission commune : vous donner l'envie et les moyens d'être acteur de votre santé au quotidien.

Lutte contre les frelons asiatiques

Nous avons à disposition par la communauté de commune d'un équipement spécial qui permet de détruire les nids de frelons et leurs occupants.

Le frelon est un animal dangereux lorsque l'on s'attaque à son nid car toute la colonie vous attaque et quelques piques peuvent être mortelles.

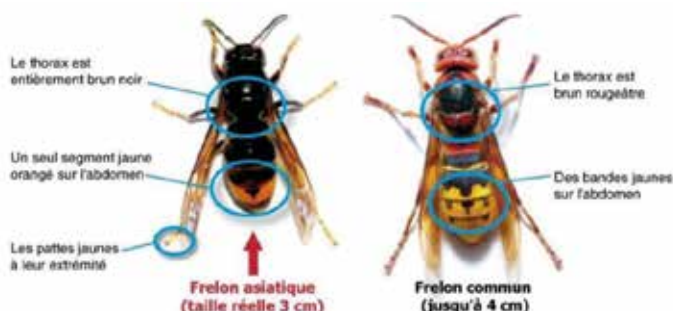
Christian a suivi un stage spécial de formation pour utiliser sans danger et efficacement le matériel. Deux habitants M^{me} Bascoul et M. Bardou nous ont saisi la même semaine pour une destruction.

Le matériel est composé d'une combinaison renforcée avec un casque le tout est étanche et d'un fusil spécial qui tire de grosses billes explosives. L'opération s'est passée sans souci même si pour la première nous étions un peu stressés !



Nous avons fait un entraînement pour avoir les bons gestes dès le départ : pas question de se louper !

Ce service est payant mais est facturé à prix coutant pour payer les balles et l'amortissement du matériel ; cela reste très raisonnable par rapport à la venue d'une entreprise spécialisée. Compter 20 à 30€ selon le nombre de balles tirées, s'adresser à la mairie pour toute demande.



Pièges contre les frelons asiatique

Il est important et très utile qu'un maximum de personnes fassent des pièges pour tuer les « fondatrices » surtout à la fin de l'hiver début mars pour limiter le nombre de frelons asiatiques. La réalisation de ceux-ci est très simple : il suffit de prendre une bouteille de plastique ayant servi pour de l'eau minérale, la percer de 4 trous en haut du goulot d'un diamètre de 0.8 cm, de la remplir sur une dizaine de centimètres d'un tiers de vin blanc, d'un tiers de bière de préférence brune et d'un tiers de sirop de cassis ou autres fruits rouges.

Vous suspendez le piège au soleil et à proximité d'arbres qui vont fleurir et là les frelons consomment l'alcool sans modération en rentrant dans la bouteille et ne peuvent plus ressortir. On peut aussi acheter pour quelques euros comme sur la photo une coupelle en plastique (internet ou magasin spécialisé dans les abeilles) qui se visse sur un bocal à fruit.



Les abeilles qui ne boivent pas d'alcool vous diront merci car le frelon s'attaque à celles-ci en se mettant devant les ruches en vol stationnaire et en les attrapant pour les manger : un frelon tue 50 abeilles par jour !

Les humains vous remercieront aussi car c'est un animal dangereux si l'on percute son nid, plusieurs personnes notamment des agriculteurs se sont déjà fait piquer. Leur dard fait 6 mm donc traverse les habits. Cela peut être très grave voire mortel.

Vous pouvez remettre des pièges en automne jusqu'au froid (septembre / novembre).

Inondations du 19 avril Route de l'ail

Etre appelé par les pompiers pendant un match du CO est toujours compliqué (vu le bruit ambiant) encore plus lorsque l'on est en co-voiturage. Cela n'empêche pas de faire le relais avec les services départementaux car la route située sur la commune est départementale.



Le match fini direction la route de l'ail pour rencontrer les riverains dont on peut comprendre le désarroi devant le torrent de boue qui s'est abattu devant chez eux et à dévalé la pente, évaluer aussi les dégâts. Les services départementaux ont été recontactés pour leur demander d'intervenir en urgence pour enlever un maximum de boue et prévenir du danger pour les automobilistes heureusement assez rares vu les circonstances. La route sera balayée au cours de la nuit par les services du département, puis les fossés recrusés pour limiter au maximum un nouvel épisode aussi violent.

Communauté de commune Réunion délocalisée à Montfa

Nous avons eu le plaisir avec mes collègues de St Jean de Vals et de Saint-Germier d'accueillir nos collègues des différentes communes de la communauté de Sidobre Vals et Plateaux et M^{me} la présidente Brigitte Pailhé Fernandez accompagnée de son directeur Nicolas Durand et de salariés de la communauté pour une réunion délocalisée de la communauté le lundi 8 septembre.

Cette initiative de la présidente est intéressante car elle permet de connaître toutes les communes de la communauté qui est vaste et variée (d'autres réunions de ce type avaient déjà eu lieu à Lacaze et aux Masnau Massuguies) de voir nos collègues avec qui nous prenons des décisions dans leur milieu et nous a permis aussi de faire mieux connaître nos communes en les présentant aux autres élus sur site. Elle permet aussi de changer nos habitudes et cela est toujours profitable.

Pour les plus téméraires s'en est suivie une découverte du château de Montfa sous une pluie battante : La montée au château s'est révélée être compliquée et la descente très glissante ! Heureusement pas de chevilles foulées ! Celle-ci a été clôturée par une visite guidée accélérée dans la chapelle du château qui heureusement dispose d'une toiture ce qui était appréciable.



Goûter des aînés

Un après-midi placé sous le signe de la joie et du partage. Les musiciens et la chanteuse du groupe de M. Alexandre Garrouste, notre talentueux Montfajol, ont su créer une ambiance pétillante et entraînante.

Les rythmes variés ont fait vibrer la salle et nombreux sont ceux qui ont profité de la piste de danse pour s'élaner avec entrain, sourire aux lèvres.



La galette des rois a réuni tous les convives autour de moments simples mais précieux : souvenirs échangés, anecdotes racontées et chaleur humaine partagée.

Merci à nos rois et reines du jour pour leur présence lumineuse. Rendez-vous très bientôt pour une nouvelle galette et un nouveau chapitre de convivialité.

Transport à la demande avec Diligence

Cette association basée à Réalmont est au service des personnes non véhiculées.

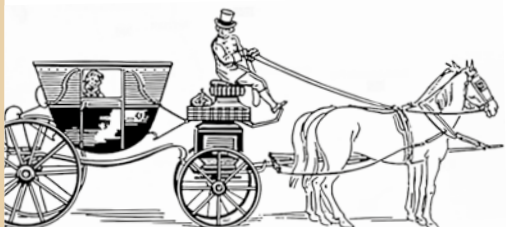
Elle apporte une solution précieuse en milieu rural pour tous ceux qui sont dans l'incapacité de se déplacer seuls, pour vous rendre chez le médecin, faire vos courses, rendre visite à un proche, accomplir une démarche administrative...



Vous souhaitez rejoindre l'association ou connaître les modalités (bénévole ou bénéficiaire) :

06 79 64 87 05

diligence81120@gmail.com



Landou 2.0 Espace de vie sociale

L'Espace de vie sociale est bien connu maintenant de nous tous. Pensez à consulter le programme de ses activités sur le panneau d'affichage de la mairie ou en vous connectant au site de la communauté des communes ou sur votre smartphone avec l'application « intramuros » .

Aurélie et Mélanie sont toujours pour vous accueillir.



N'oubliez pas pour une aide au niveau du numérique c'est mieux de prendre rendez-vous en leur téléphonant au **06 42 92 23 79**

Vie scolaire

A partir du mois de février, les élèves ont bénéficié de la présence de Clémentine, une intervenante artistique, pour mener un projet sur le thème des monstres rigolos. Les enfants ont utilisé du carton, de l'argile, des pastels à l'huile et de nombreux outils pour créer des monstres qui ont ensuite servi de base à un autre projet, celui mené en langage oral à travers la description de chaque création.



En avril, à l'occasion du Carnaval que nous organisons avec l'école des Fournials, la mairie de Montfa a offert aux élèves et aux familles de nos deux écoles, un spectacle très original, présenté par l'école de cirque de Mazamet. Les numéros de jonglages, de portés et d'équilibristes furent très appréciés des enfants, émerveillés de constater que certains numéros étaient réalisés par des enfants à peine plus âgés qu'eux !



Début juillet, les élèves sont partis en direction de Paulinet pour la sortie scolaire de fin d'année qui a eu lieu, en 2025, à la Ferme équestre du Fer à cheval.



Grâce à l'animatrice du lieu, les enfants ont pu approcher les nombreux animaux de la ferme : les lapins, le cochon asiatique, les chèvres, les poules, les moutons, les oies, les canards, les chevaux ...

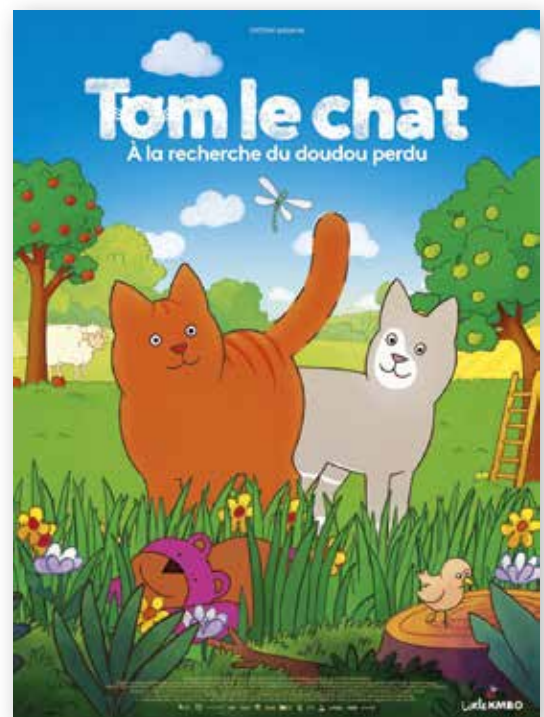
Ils ont aussi participé à un atelier de cuisine au cours duquel ils ont réalisé de magnifiques petits pains aux orties qu'ils ont ramenés chez eux, le soir, pour une dégustation en famille.



En novembre, les élèves ont pris le bus pour se rendre à Castres et découvrir un spectacle contemplatif et poétique intitulé « La pomme et le papillon ». Ce spectacle fut une invitation au voyage dans un monde de formes, de couleurs et de volumes animés. Au rythme des saisons, les enfants découvrent l'histoire d'un ver qui sort un jour d'une pomme où il avait éclos avant de devenir papillon et déposer à son tour un œuf, sur le pistil d'une fleur de pommier.



En décembre, à l'occasion des fêtes de fin d'année, les enfants de l'école furent invités par la mairie de Montredon-Labessonnié, à assister à une séance de cinéma : « Tom le chat à la recherche du doudou perdu ». Grâce à la mairie de Montfa qui a financé le transport, les élèves ont pu suivre l'histoire de ce petit chat roux et malicieux qui part, avec sa meilleure amie, pour une folle expédition lorsqu'il perd son doudou.



Petits travaux à l'école, quotidien au « top » !

Ouille ! Ouille ! Aïe ! Aïe !

C'est fini ! Les petits doigts sont désormais à l'abri grâce aux nouveaux anti-pinces doigts installés aux portes. On respire et on ouvre sans appréhension !



Zut alors !

Plus de cachette pour les petits secrets, la mystérieuse fente dans le mur a été rebouchée. Les murs sont redevenus sages, mais les enfants devront trouver de nouvelles idées pour leurs trésors !

Remplacement de barrières route des deux Monts par l'équipe municipale



Un samedi de juin, après plusieurs rendez-vous manqués à cause d'une météo incertaine, une partie de l'équipe municipale a remplacé les barrières abîmées le long de la route.

L'opération a été rondement menée et n'a duré qu'un seul samedi matin. Des habitants de passage nous ont encouragés pour réaliser le travail. un grand merci à tous ceux qui ont participé, spécialement Gérard qui avait amené son tracteur et les fameuses traverses et poteaux et Christophe qui avait amené son groupe et son perforateur très utiles.



Enfouissement des réseaux

Début des travaux en janvier

Après plusieurs mois d'études, de concertation et d'échanges avec le Syndicat Départemental d'Énergie du Tarn, les travaux d'enfouissement des réseaux secs (électricité, télécommunications et éclairage public) vont débuter entre le 15 et le 24 janvier 2026.

Ces interventions se dérouleront en deux tranches. Vous trouverez ci-joint un plan simplifié présentant l'ensemble du périmètre concerné.

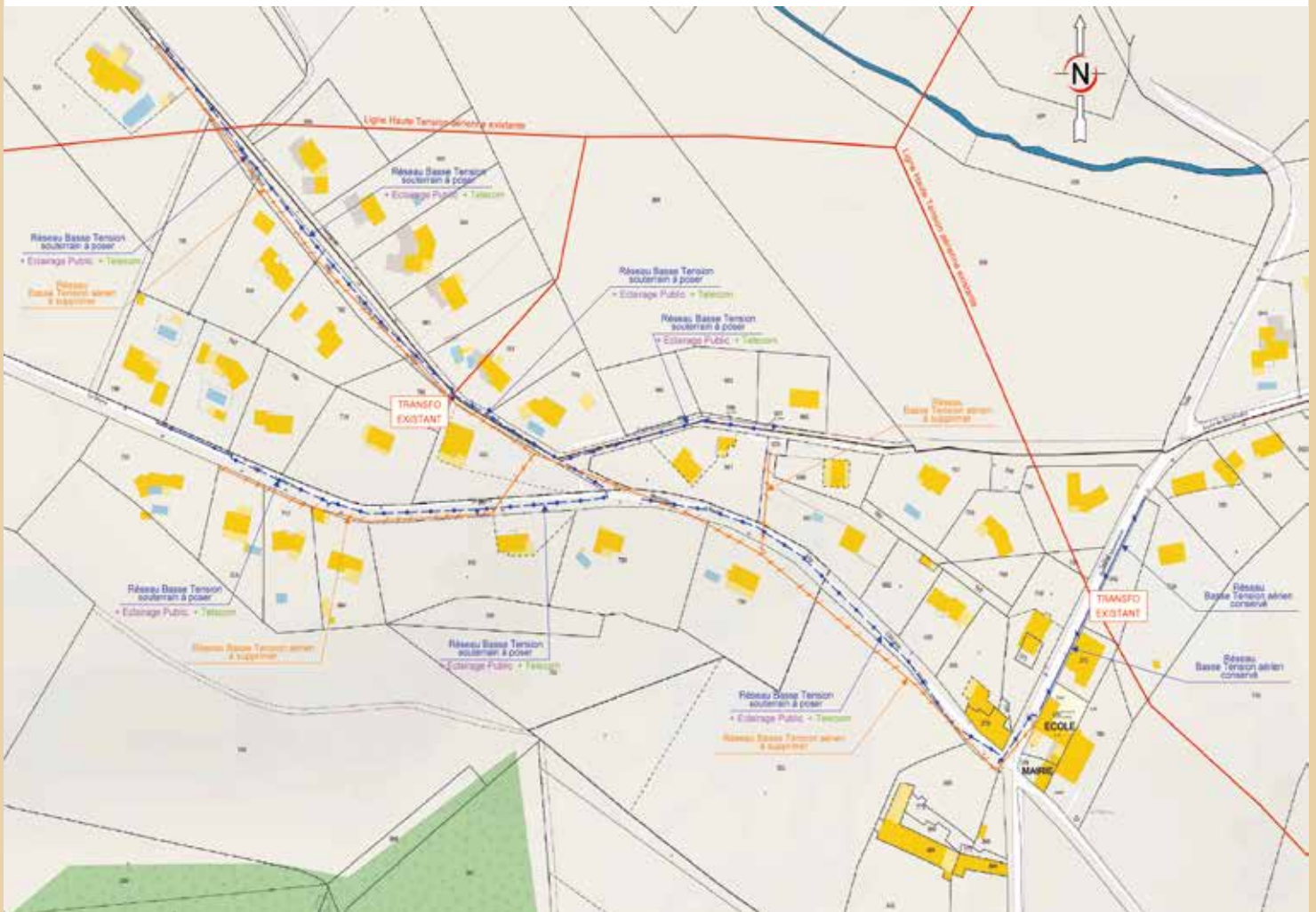
Ce projet vise à **sécuriser nos installations, améliorer la fiabilité des réseaux face aux intempéries et valoriser notre cadre de vie** en supprimant les lignes aériennes sur tout le secteur.

Un bénéfice d'autant plus important que de nombreuses lignes, installées au fil des décennies lors de diverses modifications, ne sont aujourd'hui plus utilisées mais restent toujours en place.

Les travaux porteront sur les axes suivants :

- Carrefour de la RD59 (devant l'école et la mairie).
- Route Henri de Toulouse-Lautrec.
- Chemin de la Longuié.
- Impasse du Pioch.

Le suivi du chantier sera assuré par le Syndicat Départemental d'Énergie du Tarn (SDET) et les travaux seront réalisés par l'entreprise CEGELEC Mazamet.



Histoire du café de Montfa et de sa menuiserie

En face de l'école et de la mairie se trouvait autrefois le café de Montfa, tenu à l'origine par Monsieur Gastou. Lieu singulier, il faisait à la fois office de forge et de café, avec une fosse d'eau destinée à refroidir les roues de charrettes.

Vers 1947, l'établissement est repris par Monsieur Viala, père de Claudie Millau.

À cette époque, le café s'enrichit d'un dépôt de bouteilles de gaz et d'un « tabac ».

Claudie, alors âgée de 7 ans, poursuit sa scolarité avec sa sœur à l'école dite de la « Chicane », jusqu'à ses 14 ans. Élève brillante, elle obtient son certificat d'études (reçue première du canton), puis, rejoint l'usine de Roquecourbe.

En 1960, Claudie épouse Monsieur Milhau. Ensemble, ils redonnent vie au café, auquel s'ajoute bientôt un dancing et l'obtention de la licence IV. Les bals du samedi soir deviennent un rendez-vous incontournable, attirant les habitants des environs et favorisant bien des rencontres. Les concours de belote connaissent également un franc succès. Ouvert toute la journée, le café s'anime surtout le week-end. Claudie, en parallèle de l'éducation de ses enfants, travaille à domicile pour l'usine en pratiquant le remailage. Entre 1965 et 1970, elle assure aussi les repas de midi pour la cantine du village. Le café ferme ses portes en 2000, au moment de sa retraite.

Spectacle théâtral et musical

BemVindo est un spectacle théâtral et musical dont la narratrice nous parle dans une joyeuse tristesse de ses racines portugaises et le musicien-accordéoniste s'épanche sur son déracinement breton, c'est un spectacle universel et sensible qui touche au cœur.

Ce spectacle gratuit aura lieu le samedi 18 avril 2026 à la salle intercommunale de Montvals à Montfa, venez nombreux.



À côté du café, Monsieur Milhau fonde en 1963 une menuiserie.

À sa retraite en 2000, son fils Patrick reprend le flambeau et poursuit l'activité jusqu'en 2025.

Par ailleurs, Monsieur Milhau s'investit dans la vie communale en tant que conseiller municipal de 1964 à 1994, sous les mandats de Messieurs Espérou et Bardou.

Un grand merci à Madame et Monsieur Millau pour avoir partagé ces précieux souvenirs, témoins d'une histoire profondément ancrée dans la vie de Montfa.



2^e Journée de la mairie et des associations

De nombreuses associations ont répondu présentes pour cette journée du samedi 13 septembre et ont été la cheville ouvrière de son organisation. Merci à tous.

Ainsi chacun a pu s'informer des différentes activités existantes dans la commune et profiter des animations proposées. A midi, un petit discours de Monsieur le maire, suivi d'un pot offert par la mairie, ponctuait la journée.

Association Montvals :

Dès le matin, pour les plus courageux, une petite rando locale menée par Yves a démarré la journée; suivie par une démonstration fantaisiste mais sérieuse de gym proposée avec entrain, sans ou avec musique, par Éliette « Bravo ! » (notre prof étant indisponible). Les tableaux des différents artistes locaux du groupe de peinture aquarelle de Gillian ornaient la salle. Une petite info sur les séances de sophrologie était affichée.



Association de pétanque :

Chacun pouvait participer à des animations ludiques de pétanque. Le bar, très convivial et chaleureux était tenu par ses membres avec sérieux. La restauration du chef incontesté Guy, nous a régalé d'un incontournable saucisse-frites inoubliable. Un grand merci et « chapeau bas » à lui et son équipe !

Association « Comité des Fêtes des Fournials » :

Présentées par Marlène de superbes diapos des très bons moments vécus au cours de toutes ses années festives. Chacun pouvait se plonger ainsi dans de bons souvenirs. Un grand merci au « Comité des fêtes » pour le prêt et l'installation du chapiteau, bien utile et agréable lors du repas.

Association du Château de Montfa :

Belle expo de photos et documents instructifs présentés par Sophie. Des photos du passé, très ancien à tout récent du château de Toulouse Lautrec dont elle est propriétaire et pour lequel avec quelques passionnés elle œuvre. Une visite commentée du château était également proposée sur le site par un membre de l'association.

Des artisans et entrepreneurs de la commune présentaient leur activité en toute simplicité. Merci à eux.

Stand de la Mairie : quelques panneaux d'informations sur notre commune dont un nouveau représentant les entreprises agricoles locales. A noter, la décoration de la salle en partie réalisée avec les œuvres imposantes des enfants de la maternelle sur le thème des « 3 petits cochons ».



Le Castres Sport Nautiques a assuré notre sécurité tout au long de la journée et animé des séances de secourisme. Merci à Jean-Marie pour leur contact et au secouriste animateur présent.



Comité des fêtes des Fournials Festivités et convivialité



Le comité des fêtes des Fournials vous a présenté un programme varié et festif à l'occasion de sa fête annuelle qui s'est déroulée les 4, 5 et 6 octobre derniers.

Le vendredi 4 octobre, pendant que **DJ Belatonic** faisait chauffer ses platines, le public a pu se restaurer grâce à l'installation de deux food trucks : « **A m'en donné** »

et ses burgers ainsi que « L'hermine occitane » et ses crêpes, qui ont remporté un franc succès. Les jeunes et moins jeunes ont pu faire la fête jusque tard dans la nuit.

Le samedi 05 octobre, le repas soupe au fromage a rassemblé plus de 200 convives au son des notes du dynamique **Duo Guacamole** très apprécié par le public. Ensuite, **Télio, Stéphane et Jean-Brice, nos « super DJ »** ont ambiancé la nuit fournialaise.

Le dimanche 6 octobre, le concours de pétanque en triplettes a rassemblé les compétiteurs venus nombreux sous une météo clémente.

Les enfants ont également été gâtés avec les jeux gonflables et divers stands installés par nos sympathiques forains.

Cette année, les enfants se sont vus proposer un atelier de fabrication de masques qui a été très apprécié par les petits mais aussi les plus grands.





À 19h, la musique rock du chaleureux **groupe Witch en Wolf** a fait danser et chanter le public pendant et après l'apéritif.



Toutes les générations aiment chaque année à se retrouver autour de la table pour partager les frites-saucisses et clôturer ainsi les festivités.

Cette année, le vide-grenier organisé le 18 mai n'a pas connu le succès attendu. Cette animation ne sera pas reconduite en 2026.

D'autre part, le repas de printemps n'a pas pu avoir lieu en raison d'un calendrier défavorable mais la session 2026 est activement en préparation.

Nous avons également participé au mois de septembre à la Journée des associations organisée par la mairie de Montfa qui a été un moment de partage et de convivialité avec les autres associations de la commune.

Le comité des fêtes réfléchit déjà aux programmations des futures animations avec la soirée de printemps et la traditionnelle fête, **les 2, 3 et 4 octobre 2026**, que nous souhaitons conviviale et intergénérationnelle.

C'est avec beaucoup de plaisir que nous vous accueillerons lors de nos festivités.

Nous en profitons pour remercier les artisans, les commerçants, les bénévoles pour leur soutien précieux ainsi que le public pour sa fidélité. Nous vous adressons nos meilleurs vœux pour 2026. Que cette année qui commence soit remplie de joie et de moments festifs !



Contact : Marlène Avizou (Présidente)
au **06 73 05 71 69**



L'Amicale Bouliste

Année de consolidation



La consolidation est l'action de rendre plus solide, plus stable. Il est intéressant de revenir aux bases latines de ce mot : « CUM » avec et « SOLIDUS » solide. Donc, rendre solide avec ce qui existe déjà.

Dans le domaine de la construction le mot « consolidation » désigne des travaux sur un ouvrage en péril ou au moins dégradé. Et bien ce n'était pas le cas de notre Association !

Après ces dernières années intenses en travaux et génératrices d'une importante croissance en effectifs licenciés, 2025 a été marquée par la recherche de nouvelles bases de stabilité (stabilité fondation de la consolidation). Il s'agissait de ne rien perdre de l'âme de l'Amicale Bouliste, tout en surfant sur les vagues que sont ces atouts qui nous étaient acquis : notre boulodrome et cette manne humaine, ce flot de licenciés, qui ont donné une nouvelle dimension à notre Association.

« Le meilleur moment pour planter un arbre était il y a vingt ans. Le second meilleur moment est maintenant » (proverbe chinois).

L'arbre de l'Amicale Bouliste a été planté il y a plus de vingt ans, mais ce serait une faute que de ne songer

qu'à profiter de son ombre pour s'y endormir ! Alors, notre devoir est de saisir les opportunités de planter de nouveaux arbres pour faire de notre association un beau massif florissant.

Cette année qui s'achève a fait un peu s'emballer nos ambitions grossies par l'enthousiasme et l'envie de jouer de notre soixantaine de membres. La suite a montré que le mot « priorité » n'avait pas la même intensité pour tous... Mais malgré quelques difficultés à compléter les six équipes engagées dans les championnats, nous avons pu respecter nos engagements, avec toutefois des résultats en demi-teinte, voire parfois décevants. La leçon a bien été apprise et l'avenir en tiendra compte.

Lester Raymond BROWN, célèbre musicien de jazz plus connu sous le nom de Les Brown a dit :

« Vise la lune, même si tu la rates tu atterriras parmi les étoiles ».



En 2026 nous allons nous organiser pour que, au moins quelques-uns puissent approcher la lune !

Nous retiendrons le côté positif de l'engagement de ces six équipes en championnats et trois en coupes : Nous avons reçu six fois des compétitions au boulodrome de Saint Jean de Vals et deux fois des sélections de jeunes du Comité Départemental pour des stages. Chaque fois soixante à quatre vingts personnes qui pour certaines, nombreuses, découvraient notre petit coin de paradis.

Et si les résultats sportifs n'ont pas toujours été à la hauteur espérée, l'Amicale Bouliste est sur le podium départemental pour la qualité reconnue unanimement de ses réceptions ! Un président cuisinier entouré de bénévoles dévoués, ça peut aider ! L'Amicale Bouliste, en la personne de son président, a même été honorée pour cela lors de l'Assemblée Générale du Comité Départemental le 30 novembre.



Dans le dernier registre évoqué, nous avons eu l'honneur d'organiser, le 25 janvier, la (possible) dernière fête de clôture du « Challenge du Pissadou » à la salle de Mazières gracieusement mise à notre disposition par la commune de LABOULBENE. Une occasion de plus de faire apprécier notre « savoir-recevoir », notre goût pour la fête et notre sens de la convivialité, bien aidés en cela par nos amis de Labastide-Rouairoux et de Saint Amans Soult qui ont pleinement adhéré.



Et les activités « extra-boulistiques » ?

La traditionnelle OMELETTE PASCALE n'a pas trahi son succès habituel et a constitué une belle animation à la salle intercommunale de Montvals à MONTFA, le lundi de Pâques.

Ladite salle a évidemment accueilli en hiver les concours de belote. Quelque peu bredouillants au début, ils sont arrivés ensuite à des niveaux de fréquentation qui n'avaient pas été atteints depuis la période COVID.

Tous ces événements font battre le cœur de notre territoire et c'est là une de nos priorités : le souci permanent d'honorer et de remercier ainsi les communes que nous représentons.

Nous ne devons pas oublier les nombreux et généreux partenaires privés qui nous permettent aussi de « bien vivre » et de porter de belles tenues de club lors de tous nos déplacements en compétition. Nous les remercions très sincèrement pour leur générosité et pour leur fidélité (certains nous accompagnent depuis plus de dix ans !).

Bien sûr il est juste également, même si cela peut sembler normal, d'avoir une pensée reconnaissante pour les membres bénévoles de notre association qui donnent beaucoup de leur temps, répondent à chacune des sollicitations, n'hésitent pas à faire profiter l'Amicale Bouliste de leurs savoir-faire, leurs compétences, leurs relations. Ils n'oublient pas que dans une association il y a des associés, pas de simples clients consommateurs.

Au nom des dirigeants et de tous les membres de l'AMICALE BOULISTE, que 2026 vous soit douce et agréable, qu'elle vous procure, ainsi qu'à ceux qui vous sont chers, santé, paix, bonheur et prospérité !



Contact : Gilles Loubet (Président)
au **06 82 48 15 26**

Château de Montfa Racontez-moi un château



© Photo « La photo de treize heures »

En 2025, le château de MONTFA continue sa renaissance avec une équipe motivée de bénévoles.

L'accent est toujours mis sur l'amélioration de sa signalétique et son équipement. D'ailleurs la mairie a activement participé par une subvention à l'amélioration du chemin d'accès qui sera finalisé en 2026. Le point fort a été l'organisation en Avril 2025 du premier



« MARCHÉ DE LA BIODIVERSITÉ » qui a accueilli une vingtaine de producteurs locaux (plants, fleurs, bière, pain, miel, vins locaux, ...) et drainé environ 200 visiteurs et curieux : expérience riche en contacts humains qui sera renouvelée en 2026. La « magie » du site attire de nombreux promeneurs toutes les semaines et justifie que le château soit le siège d'autres manifestations : camp de scout ou visites scolaires, départ de rallye ou



de randonnées pédestres, organisation d'une exposition de photos anciennes pour les « journées européennes du patrimoine », pour ne citer que quelques-unes des actions, sans oublier le sauvetage d'une portée de lézards ocellés. Nous avons eu le plaisir d'accueillir 3 volontaires du SNU (Service National Universel) dont un est maintenant membre de l'association.



En 2026, les projets sont déjà nombreux : continuer de sécuriser et cristalliser certaines parties du château, organiser la deuxième édition du marché de la biodiversité, remonter certains murs pour restituer les volumes d'habitation, construire un dossier solide pour obtenir des aides publiques et privées,



Tous ces efforts visent à trouver les moyens de continuer à sauver les murs de la dégradation et à remettre en valeur l'histoire d'une famille emblématique de la région, la famille TOULOUSE LAUTREC, dont le château de MONTFA a été pendant longtemps un des fiefs principal.



Mais au-delà de cela, c'est bien le patrimoine de la commune, votre patrimoine, que nous nous sommes engagé à sauver. Alors, n'hésitez pas, si vous avez un peu d'huile de coude en trop et un peu de temps aussi, votre aide sera toujours la bienvenue.



Vous pouvez suivre notre actualité sur les réseaux Facebook et Instagram ainsi que sur www.chateaudemontfa.fr

Loisirs Montvals

Une belle année en photos

Encore une belle année pour notre association. Nos activités continuent inchangées avec la randonnée, la sophrologie, la gymnastique et l'atelier aquarelle. Nos adhérents restent fidèles, engagés, toujours avec le sourire. On laisse parler nos photos...



Très bonne année 2026 et bonne santé à tous !



Pour toute information concernant nos activités
merci de contacter M^{me} Gillian Thomas
 au 06 45 74 53 78.

Chasse Montfa et Saint-Jean-de-Vals

Le nombre d'adhérents est stable avec environ 20 chasseurs.

En ce qui concerne le gibier : progression du lièvre, bonne santé du chevreuil on en croise régulièrement, il en va de même pour le sanglier. La présence de faisan est soutenue par des lâchés réguliers. La perdrix a bénéficié d'une météo favorable pour la reproduction mais reste discrète sur notre commune.

Deux journées de travaux ont permis la fabrication de piège à renards et ont déjà fait leurs preuves.

Le loto annuel a eu lieu le 15 novembre 2025 et a obtenu le succès habituel. Rendez-vous l'année prochaine à la même époque.

Bonnes fêtes à tous les habitants de Montfa et excellente année 2026.



Contact : René Bardou (Président)
au **05 63 59 47 09**

ADMR Au service de tous et à la recherche de personnes

Présente sur la commune depuis de nombreuses années, notre association d'aide à domicile oeuvre chaque jour pour vous accompagner dans votre vie quotidienne :

- Aide aux personnes âgées ou en situation de handicap.
- Accompagnement des familles, entretien du logement.

Notre équipe de salariés et de bénévoles fait vivre les valeurs de proximité, de solidarité et de respect. Pour nous aider dans nos activités, nous recherchons des bénévoles. Que vous disposiez de quelques heures par mois ou davantage, votre aide est précieuse !



Chaque année nous organisons un loto en janvier ainsi qu'un goûter au printemps partagé entre personnes aidés, salariés et bénévoles permettant de passer un moment convivial et solidaire.

N'oubliez pas, en faisant appel à l'ADMR, vous bénéficiez de 50% de réduction.

Accueil du public **le lundi de 14h à 17h**
et le jeudi de 9h à 12h, à la Mairie de Vénès.



Permanence téléphonique au **05 63 70 75 56**
du lundi au vendredi de 8h30 à 17h30.

Secteur d'intervention sur les communes de
Venes, Peyregoux, Saint-Jean de Vals,
Laboulbène, Saint-Germier et Montfa.

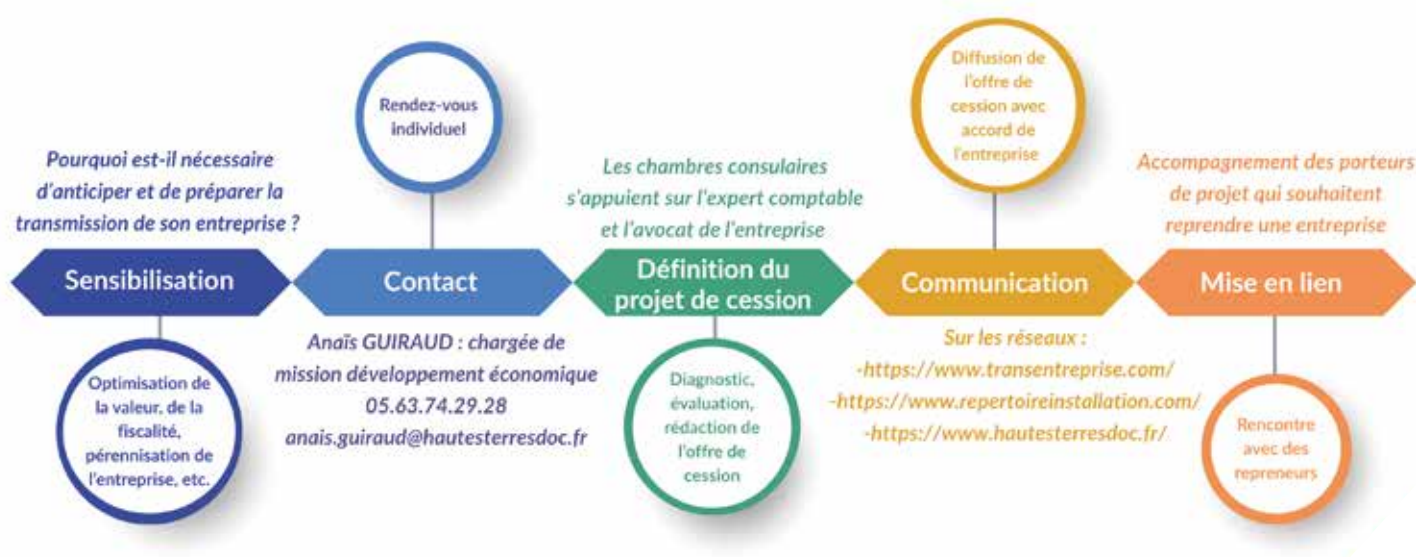
 **ADMR**
— pour tous, toute la vie, partout —

Hautes Terre d'Oc Accompagnement dans la transmission d'activité



Le Pôle Territorial des Hautes Terres d'Oc accompagne les chefs d'entreprise dans la transmission de leur activité, aux côtés de la Chambre de Commerce et

d'Industrie, de la Chambre de Métiers et de l'Artisanat et de la Chambre d'Agriculture. Cet accompagnement se déroule en 5 étapes.



Les entreprises de la commune

Famille Bascoul

Producteur de miel
La Plancarié
Tél. 05 63 75 96 02

Albert et Fils

Bâtiment et génie civil
Les Fournials
Tél. 05 63 75 84 52

VL Bâtiment

Bâtiment
Tél. 06 30 11 55 87

Sylvie Mialhe

Courtiers prêt immobilier
41 route des Platanes
Tél. 06 40 73 41 19

Cams Diffusion

Diffusion de produits
Bresquières
Tél. 06 30 11 40 99

C la vie en vert

Aménagement paysager
Lasbourdoniès
Tél. 06 30 11 40 99

David Tourel

Développeur web
17 chemin de la Longuié
Tél. 05 63 51 07 79

Romain Garibal

Mécanique générale
71 route de Montredon
Tél. 05 63 72 25 28

Thierry Caminade

Mécanique auto et motoculture
12 chemin de la Longuié
Tél. 06 33 69 92 65

Valérie Bruneau

Conseillère indépendante en immobilier
Tél. 06 14 45 54 95